

Paměť míst

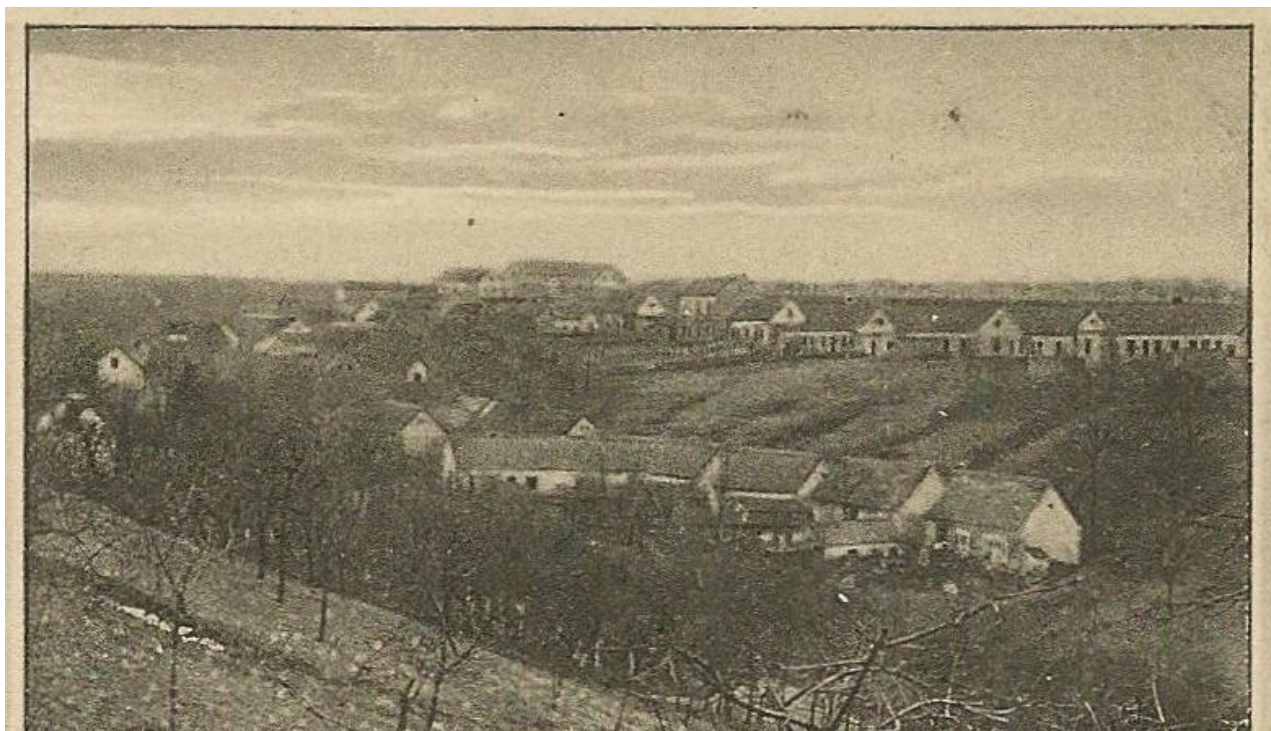
Pohlednice Suchdol u Prahy – „Smíšený obchod - František Petržílka“

(Zpracoval: Bohumil Sommer, září 2014)



Opět obrázková pohlednice se suchdolskými motivy, propojující Starý a Nový Suchdol, tentokrát zachycující také Smíšený obchod Františka Petržílky, založený již v roce 1896.

1. Obrázek, Starý Suchdol směrem od východu



Snímek představuje celkový záběr na tehdejší zástavbu Starého Suchdola směrem od východu z prostoru někde kolem dnešní ulice Nad Dolíky. Shodný snímek je použit na několika různých dobových pohlednicích Suchdola. Pro tento komentář byl vybrán obrázek v lepší kvalitě z jiné pohlednice.

Vlevo je patrný nepravidelný shluk domků před suchdolskou návší pod nejvyšším suchdolským statkem. Uprostřed je řada nejstarších domků v tzv. „Dolíkách“, kolem dnešní komunikace Pod rybníčkem. Nahoře vpravo je řada domků podle dřívější ulice Na vinici, nyní Starosuchdolská.

2. Obrázek, Nový Suchdol směrem od jihu



Snímek je pořízen ze směru od dnešního Obecního úřadu směrem k restauraci V Ráji, která představuje na snímku objekt s velkými černými dveřmi. Přesně uprostřed snímku je dům Suchdolská čp 128 v původní podobě (Viz. též galerie Původní domy.)

3. Obrázek, Smíšený obchod František Petržílka

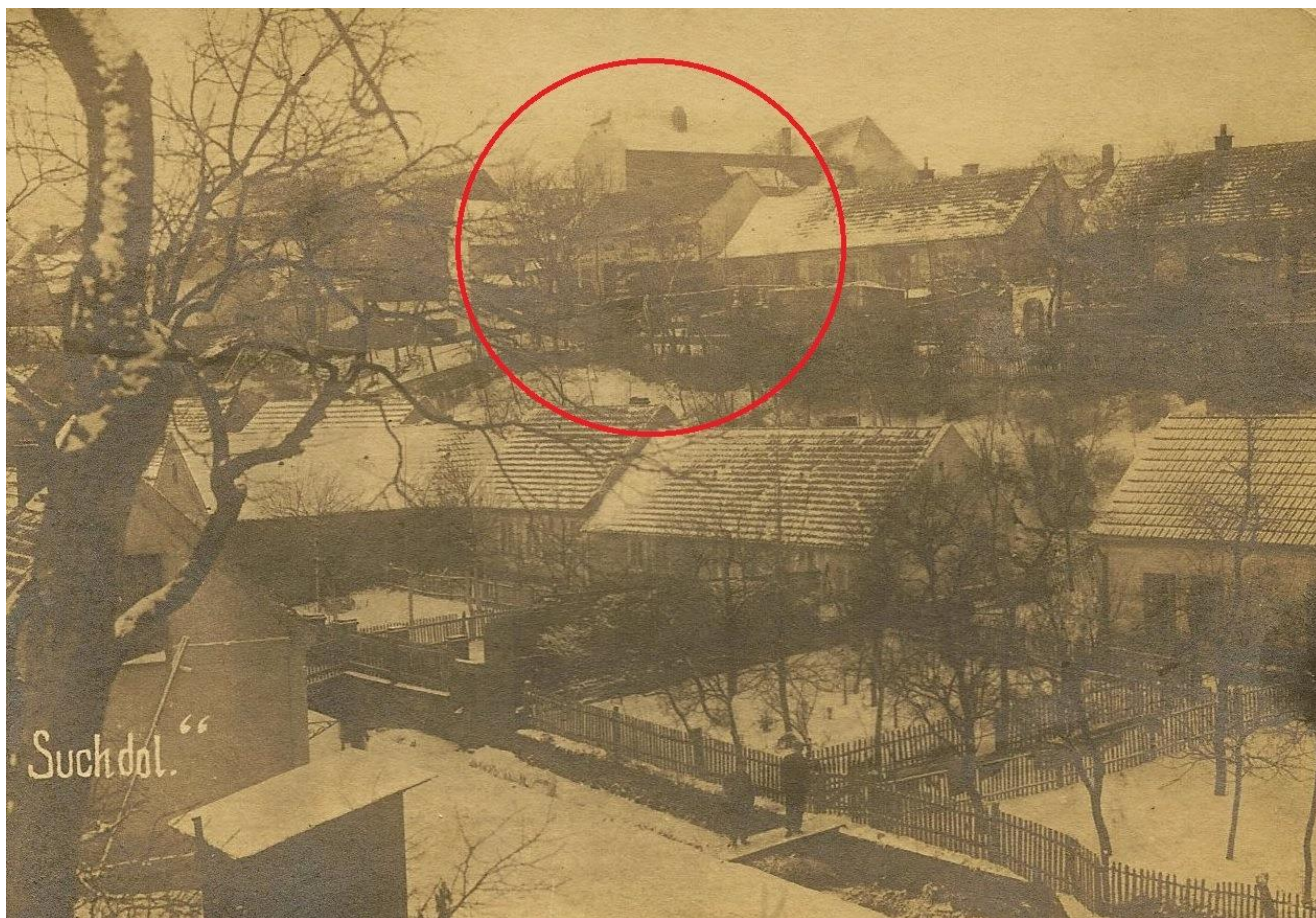
Kouzelný pohled představuje provozovnu, na které jsou rozlišitelné nápisy: "SMÍŠENÝ OBCHOD" – „FRANTIŠEK PETRŽÍLKA“ – ZALOŽENO 1896“, a dále také zřejmě ještě „ZELENINA ...“, dokonce i s osazenstvem podniku.

Jméno Petržílka zanechalo na Suchdole stopu. Znamějšší provozovnou byla restaurace U Petržílků, (viz. též galerie Hospody), jejíž objekt se nalézá v ulici K Roztokům, později byla restaurace přeměna na mateřskou školku.

Lokalizace původního smíšeného obchodu byla do současné doby záhadou.



Bylo evidentní, že to není ta "Restaurace U Petržílků", co v ní byla potom ta školka. Zavádějící bylo i to, že to bylo snad někde pod školou, než si Petržílka potom postavil tu hospodu. Bedlivým studiem dobových pohlednic byla však lokalizace odhalena.



Objekt byl zaznamenán na jiném dobovém snímku v lokalitě Starý Suchdol. Jak je vidět, stojí na počátku ulice Na vinici, nyní Starosuchdolská (zakroužkovan). Tato poloha Petržílkova obchodu byla následně potvrzena také pamětníkem. V současné době však lze původní objekt rozpoznat pouze za pomoci velmi bujné fantazie. Stojí vlevo proti schůdkům vedoucím od „rybníčku“ nahoru do ulice Starosuchdolská.

Z původního objektu jsou ještě stále patrné původní části oplocení.

V dolní části snímku je rozpoznatelný vodoteč, mající svůj počátek v suchdolském rybníčku. Suchdolský „rybníček“, který se nalézá cca 100 m vlevo od místa snímku, byl později zastropen a vodoteč zatrubněn do kanalizačního potrubí. Nyní již jeho obsah proudí odtud přímo do čistírny odpadních vod v Roztokách. Stejně tak byl zrušen a zavezen další poněkud větší rybníček v „Dolíkách“ pod schody vedoucími od ulice Stržná.

4. Obrázek. Dům s koňmi



Osud tohoto domu nebyl dlouho odhalen. Jeho dispozice, patrná ze snímku, odpovídala jednomu z domů na počátku ulice K Roztokům. Původně secesní stylové prvky domu však v současné době nejsou identifikovatelné.

Poměrně neočekávaně, ozval se však přímo původní obyvatel tohoto domu. Ukázalo se, že původní odhad lokalizace domu byl správný. (Ostatně je to na Suchdole jediný dům s touto dispozicí.)

MUDr. Josef Hlaváček, nyní z Letohradu, posílá následující svědectví:

„Jedná se o dům, t. č. v ulici K Roztokům (dříve Roztocká), č. 11/116. Tento dům obýval pan Hlaváček Antonín, sadař, který zemřel 26. 3. 1922. Po jeho smrti zde bydlel syn, Hlaváček Antonín, tesař a následně jeho syn Josef, asi do r. 1969. Bohužel, potom byl dům prodán p. Vinterovi a dalším majitelům, již si přesně nepamatuji. Otec v období, z kterého je fotografie, byl živnostníkem - měl povoznictví, převážně se zabýval rozvážením uhlí zákazníkům.

Jak je vidět, i „Nový Suchdol“ má již svou stoletou historii.

B. Sommer, 9/2014
Doplňeno: 4/2017